

相模台 さんぽみち

雨池山より浅間山を望む



医療法人興生会
相模台病院



相模台健診クリニック
介護老人保健施設 老健さがみ
相模台病院 訪問看護ステーション

ご挨拶



病院長・外科
大谷 剛正 医師

明けましておめでとうございます。旧年中はご指導いただき有難うございました。

本年は診療報酬の改定もあり、当院にとって非常に重要な年になります。4月には新規総合病院が開院されます。診療圏の重なりはありますが、お互いの得意分野は違いますので、我々の理念である地域皆様の心身の健康を守り、全人的医療を成し遂げる道は変わりません。これまで以上に真摯に地域医療に貢献し、良質な医療介護を提供していく所存です。

今年は東日本大震災から5年、アメリカ同時多発テロから15年、チェルノブイリ原発事故から30年にあたり、災害に対する準備を怠らないようにしたいと思います。また北海道新幹線が3月に開通予定であり、夏季オリンピックがリオデジャネイロで8月に開催されます。我が国にとっても非常に多忙で重要な年になると思います。

今後も職員一同、座間市民をはじめとする県央医療の充実発展に尽くしてまいります。

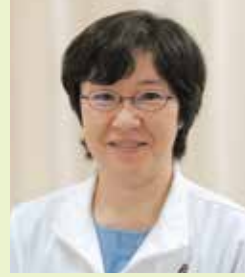
興生会の理念

私たちは、地域皆様の健康増進のため、安全で安心できる医療・介護を提供します。

基本方針

1. 説明と同意に基づき、良質な医療・介護を提供します。
2. チーム医療(医療・介護)を確立し、全人的医療を提供します。
3. 近隣の医療機関と連携し、地域皆様の心身の健康を守ります。
4. 豊かな人間性と強い使命感を持った医療人を育てます。

あなたは 乳がんの検査を していますか？



外科部長
坂本 いづみ 医師

毎年、著明な方が癌で亡くなったというニュースを耳にします。今や日本人の二人に一人が癌になる時代です。でも、自分が癌になるなんてぴんと来ない方が殆どではないでしょうか？ 仕事をされている方は職場健診がありますが、専業主婦の方はいかがでしょうか？ きちんと検診を受けていますか？ 特に、乳癌は女性の癌の中では一番になっていますが、乳癌検診を受けたことはありますか？ 今日、乳癌の検診で行われる検査について、簡単に説明させていただきたいと思います。

乳腺外来とは？

乳腺外来では、痛みやしこりを感じて受診された方には、まず最初にマンモグラフィとともに超音波検査を行っています。マンモグラフィ検査は、今では様々な普及活動によりかなり一般に認知されるようになりました。乳房を専用の撮影装置に挟んで、左右それぞれ2方向の撮影を行っています。(乳癌検診でもマンモグラフィ検査の併用によって、視触診単独よりも乳癌の死亡率は約15%改善されるようになりました。)マンモグラフィ検査では、しこりを触れる癌だけではなく、まだ視触診では全く異常のないごく早期の乳癌でも、特徴的な石灰化を描出することで発見することができます(石灰化は全く良性で放っておいても決して癌にならないものが圧倒的に多いです)。しかし、最近では芸能人の方できちんと検診を受けていたのに、乳癌で全摘したというニュースを聞かれた方も多いたと思います。マンモグラフィ検査は残念ながら万能ではありません。若い人・乳腺の硬い人・とても乳腺の容量の大きい人など、小さいしこりが正常の乳腺の中にまるで闇夜のガラスのように隠れてしまって、病変が見落とされてしまうことがあります。また、ブラインドエリアと呼ばれる撮影不可能な部位もあります。(40歳代の人では、マンモグラフィ検査のみでは約30%程度の人に見落としがあるといわれています。)そのため、しこりがあると判っていて経過観察している人や、マンモグラフィだけでは見落としが大きいと思われる方については、必ず超音波検査を併用しています。超音波検査の利点は、検査に伴う痛みがないこと、撮影条件による誤差が少なく正確な大きさを計測できること、などがあげられます。しかし、早期の乳癌が隠れているかもしれないごく微細な石灰化は、超音波検査では検知しにくいという弱点もあります。

早期発見・早期治療、定期的な検査が大事です。

乳腺外来では自覚症状がある方だけでなく、親族に乳癌になった人がいらっしゃる方や、検診でマンモグラフィ検査はしたけれど検査が不十分ではないかと不安に思っている方なども受診していただけます。また、保険外診療で乳癌検診を受けたい方も検査可能です。アメリカの乳癌検診の受診率は80%以上ですが、日本では僅か20%程度です。乳癌は誰しも怖いと思う病気ですが、早期発見・早期治療できちんと治る病気でもあります。特に日本人の乳癌の好発年齢は40歳代後半から50歳代ととても若いので(世界一長いといわれる日本人女性の平均寿命のおよそ半分!)、きちんと検診を受けて健康で過ごしていただけたらと思います。



マンモグラフィ検診施設画像認定証



マンモグラフィ読影試験成績認定証



マンモグラフィ装置 超音波(エコー)装置

問診

触診

マンモグラフィ検査

超音波検査

細胞診
針生検(組織診)

※超音波を見ながら細胞や組織を採取し、良性・悪性を識別

乳房MRI

胸腹部CT

※乳がんと診断された方、撮影した方が望ましい方



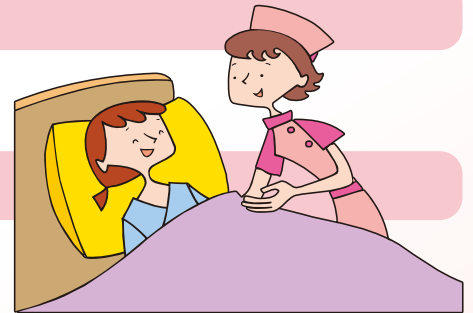
相模台病院 訪問看護ステーション

相模台訪問看護ステーションは平成9年8月21日に開設し、地域に密着した訪問看護を提供してまいりました。この度平成27年11月1日より新事務所へ移転に伴い、名称を相模台病院訪問看護ステーションへ変更いたしました。

ご利用案内

訪問看護 利用の手順

訪問看護のサービスは病気や障がいのある方が利用できます。

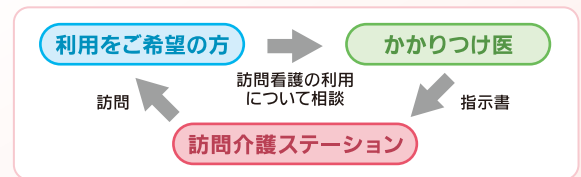


訪問看護を利用するには？

訪問看護は医療保険、介護保険のどちらでサービスを受ける場合もかかりつけ医師の指示書が必要となります。

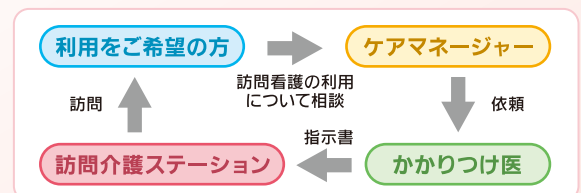
●医療保険で訪問看護を利用する場合

赤ちゃんからお年寄りまで年齢に関わりなく訪問看護がご利用頂けます。ご利用を希望する際には、かかりつけ医師にご相談ください。訪問看護ステーションでは、かかりつけ医師が交付した「訪問看護指示書」に基づき、必要なサービスを提供いたします。



●介護保険で訪問看護を利用する場合 (要支援、要介護認定が前提です)

「要支援1～2」または「要介護1～5」に該当した方は、ケアマネジャーに相談し居宅サービス計画に訪問看護を組み入れてもらいます。



利用者さま、ご家族さまにとって
安心できるサービスを提供いたします。

- 医師の指示に基づく医学的処置**
床ずれの防止や手当て、各種カテーテル管理などを行います。
- 病状の観察**
血圧や脈拍、体温の測定、病状や体調の観察を行います。
- 服薬管理・指導**
- リハビリテーション**
機能回復や維持、関節の拘縮予防、歩行練習などのお手伝いを行います。
- 各種介助・管理指導**
入浴や洗髪、清拭、介助、食事、排泄の介助管理指導を行います。
- 家族への介護相談・指導**
自宅で安心して、療養していただけるように看護観が訪問します。



これからも
スタッフ一同
力を合わせて
頑張っております。
よろしくお願いいたします。

ご相談・
お問合せは

TEL 046-251-0363

がん患者を支える会in相模原 主催

がん患者のための講演会&語らいの場

日本では、二人に一人ががんになると言われており、誰にとっても、ますます身近な病気となっています。がんになっても誰かが暮らしやすい地域を目指し、少しでも安心して過ごせるために意見やアイデアなど、ともに話し合いませんか？

開催日時

平成28年1月16日(土) 14時00分～16時30分

対象

がん患者、ご家族、医療従事者、その他ご関心のある方

■申し込みは不要です
(参加費無料)

会場

相模台病院(定員30名) 受付にて会場へご案内いたします
座間市相模が丘6-24-28

プログラム

全体司会 北里大学病院 佐々木治一郎 医師
開会挨拶 相模原協同病院 楳爪正明 医師

1部 特別講演「がんという病気とどう向き合うか」
講師:相模台病院長 大谷剛正 医師

がんは長く付き合う病気となっています。前向きに暮らしていくにはどのように気持ちを整理すればよいでしょう

2部 おしゃべりサロン(茶話会)

他の患者さんの意見を聞き、ご自身の経験話し合います

聞いてみよう

そして声をあげてみよう

関心をお持ちの方、医療者の方
お気軽にご参加ください

問合せ先:相模台病院 医療相談課 046-256-0011
相模原協同病院 患者総合支援センター 042-772-4291
北里大学病院トータルサポートセンター 042-778-9578

主催:北里大学病院トータルサポートセンター、相模原協同病院患者総合支援センター、がん相談支援センター



旬を満喫!

身近なもので健康レシピ

大根と車麩の煮物



冬にかけて美味しくなる大根。煮ることで甘みが出て更に美味しくなります。

●材料(1人分)

- ・大根60g
- ・車麩5g
- ・絹さや3g
- ・砂糖1g
- ・みりん2g
- ・料理酒1.5g
- ・醤油3.5g
- ・顆粒だし0.2g

作り方

- ①車麩は水で戻し水分を切る。食べやすい大きさに切る。
- ②絹さやはボイルする。
- ③鍋に大根と水を入れ、大根が軟らかくなるまで煮て、車麩と調味料を入れ、更に煮る。
- ④器に盛り、絹さやで飾り完成。

●栄養豆知識

大根に含まれる不溶性食物繊維には、腸の蠕動(ぜんどう)運動を促すという排便促進効果があるため、便秘がちな人や吹き出物ができやすい人に効果が期待できます。

●栄養量(1人分)

- ・エネルギー 40kcal
- ・たんぱく質 2.1g
- ・脂質 0.2g
- ・塩分 0.6g

診療支援部 栄養科

相模台病院 周辺図



送迎バス ご案内

●お願い

- 車イスでのご利用には対応しておりません。
- 交通事情により時刻表通りに運行できない場合がございます。
- 途中降車はできません。
- 満席の場合はご乗車できませんのでご了承ください。
- 相模台病院及び関連施設にお越しの方以外のご利用は出来ません。運転手が行き先をおたずねする場合がございます。

■送迎バス時刻表■

小田急相模原コース(平日・土曜)

病院発	7	8	9	10	11	12	13	14	15	16	17	18	19
			5	5	5	5	5	5	5	5	5	5	5
			25	25	25		35	35	35	35	35	35	35
			45	45	45	45							
南口発	7	8	9	10	11	12	13	14	15	16	17	18	19
	10	10	10	10	10	10	10	10	10	10	10	10	10
	28	30	30	30			40	40	40	40	40	40	
	50	50	50	50	50								

中央林間コース(平日・土曜)

病院発	7	8	9	10	11	12	13	14	15	16	17	18	19
				15	15		15		15	15	15	15	15
											35	35	35
北口発	7	8	9	10	11	12	13	14	15	16	17	18	19
	10												
	40			35	35		35		35	35	55	55	
	45												

市内循環コース(平日・土曜)

病院発	座間市役所	東建座間ハイツ	東原コミセン	病院着
9:05	9:25	9:30	9:41	9:59
12:05	12:25	12:30	12:41	12:59
14:05	14:25	14:30	14:41	14:59
16:30▲	16:50▲	16:55▲	17:06▲	17:24▲

★土曜日のみ運行します。
▲土曜日は運休となります。
日曜・祝祭日、休診日は全て運休となります。

1 座間市役所

2 東建座間ハイツ

3 東原コミュニティセンター前

※座間市コミュニティバス(有料) ザマフレンド号をご利用の患者様・ご家族様は、◆小松原・相模が丘循環コース ◆小田急相模原方面循環コース 各コース共、相模が丘または小田急住宅入口で下車されて、病院まで徒歩5~6分の距離となります。

外来診療医師担当は、総合受付に設置のチラシ・病院ホームページにてご確認ください。
病院への問合せ等で電話番号のかけ間違いのないよう、よくご確認ください。

医療法人興生会
相模台病院

〒252-0001 座間市相模が丘6-24-28
(TEL) 046-256-0011 (FAX) 046-252-6650
http://sagamidai.com/

ご意見・お問合せは
[Eメール] chiikirenkei@sagamidai.com
発行: 地域連携課