

相模台 さんぽみち

雲取山より黎明の富士山を望む



Kōsei Kai

医療法人興生会

相模台病院



日本医療機能評価機構
認定病院

- 相模台健診クリニック
- 介護老人保健施設 老健さがみ
- 相模台病院 訪問看護ステーション
- 相模台病院 居宅介護支援事業所
- 座間市相模が丘地域包括支援センター(委託)
- 座間市ひばりが丘地域包括支援センター(委託)

ご挨拶



麻酔科部長
篠田 威人 医師

2016年4月1日付けで麻酔科に赴任いたしました篠田威人と申します。

「麻酔科医って何するの？」今でもよく聞かれます。麻酔科医の主な仕事は手術に際しての全身管理です。簡単にいえば、手術の痛みを感じないようにすること、呼吸の管理、血圧や心拍数の循環管理、代謝の管理をすることで術中の安全を維持しています。様々な薬剤や器具を用いて患者さんの不利益をできるだけ減らし、予防する立場です。

表舞台に立つことが少ない麻酔科医ですが、麻酔なくして手術はありません。麻酔科医を擁する当院ならではのより質の高い麻酔を提供し、麻酔科医がいるから相模台病院で手術を受けると思っただけのよう努めています。

麻酔のことで何かわからないこと、心配なことがあれば遠慮なくお声かけください。

興生会の理念

私たちは、地域皆様の健康増進のため、安全で安心できる医療・介護を提供します。

基本方針

1. 説明と同意に基づき、良質な医療・介護を提供します。
2. チーム医療(医療・介護)を確立し、全人的医療を提供します。
3. 近隣の医療機関と連携し、地域皆様の心身の健康を守ります。
4. 豊かな人間性と強い使命感を持った医療人を育てます。

腹腔鏡手術とは

腹腔鏡手術とは、おなかに数ヶ所小さな穴を開け、炭酸ガスを入れてスペースを作り、カメラを腹腔内に挿入して、モニターを観ながら行なう手術です。

日本では1990年に初めて胆嚢に応用され、現在では、虫垂、大腸、胃、鼠径ヘルニアなどに適応が広がっています。



外科医長
熊本 浩志 医師

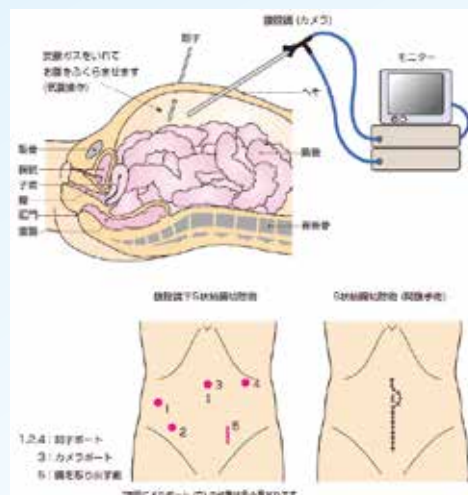
腹腔鏡手術の利点と欠点（開腹手術と比べて）

利
点

1. 手術の傷が小さく美容的です。
2. 術後の痛みの軽減されます。
3. 入院期間が短く、早期の社会復帰が可能です。
4. 術後癒着の軽減されます。
5. 拡大視効果により繊細で確実な手術が可能となります。
6. 骨盤内などの開腹手術では見えにくい部位でも、視野を確保しながら手術が可能です。

欠
点

1. 出血や高度癒着により開腹手術に移行する場合があります。
2. 手術時間は開腹手術に比べて長くなる場合があります。
3. 手術操作に熟練を要するため、施設によって対応可能な疾患が制限されることがあります。
4. 開腹手術にはない合併症（皮下気腫、腹壁血管損傷など）があります。



腹腔鏡手術を選択するにあたって

腹腔鏡手術は開腹手術に比べて決して低侵襲な手術ではありません。

新聞等をにぎわした様に、適応を誤ったり、技術に見合わない無理な手術をした場合には事故が起こります。疾患、病状によっては腹腔鏡の適応とならない場合もありますので、担当医と十分ご相談ください。

日本内視鏡外科学会では、2005年から実際の手術手技を審査する技術認定制度を行っています。同学会のホームページには技術認定取得者の一覧が公開されているので、こちらも参考にしてください。



2016年に当院で導入した最新のフルハイビジョン腹腔鏡システムです。

県内高校生 夏休みを利用しての一日看護体験

7月28日(木) 高校生の一日看護体験を行いました。

座間市、相模原市、海老名市、厚木市、大和市、綾瀬市内の高校9校から23名の方の参加がありました。参加した高校生さん方は、「実際に器具を見ることが出来て勉強になった」「看護師と他の部門とのコミュニケーションがしっかりとれている事がわかった」「みな親切で仲の良い職場だと感じた」「ほかの部署もどようになっているのを見てみたいと思った」「今日の体験で、看護師になりたい気持ちが強くなった」等の感想を述べていました。



いつまでも自分の足で歩くために

今日から
始める

健康体操

〈第2弾〉



★コレが出来ないと「ロコモティブシンドローム」かも…

- ✓ お風呂の椅子から立ち上がるのがしんどくなってきた。
- ✓ 大股で歩けなくなってきた。

片脚立ち



背筋を伸ばして行います。



手放しが難しい方は、机に手をつけて行いましょう。



※日本整形外科学会HPより引用

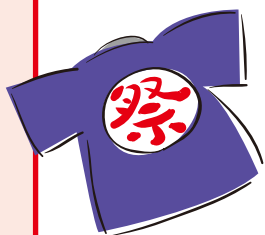
www.locomo-joa.jp

ロコモチャレンジ

検索

診療支援部 リハビリテーション科

老健さがみ 納涼祭を行いました!



平成28年7月17日(日)老健さがみに隣接する公園にて納涼祭が行われました。天候にも恵まれ、地域の多数のボランティアにご協力をいただき、焼きそばやかき氷などの屋台を出店し、盆踊りを披露していただきました。たけのこ保育園のお子様方にもアンパンマン音頭を披露していただきました。入所者様そのご家族様、地域住民の方々等、多数ご参加いただき、大盛況のうちに終わりました。今後も地域に開かれた施設として地域の方々との交流を深め、地域福祉の一翼を担っていく所存です。

老健さがみ: 社会福祉士 吉田勝重



老健さがみ 施設長
齋藤 豊和 医師





旬を満喫! 身近なもので健康レシピ

揚げ出し豆腐の五目野菜あんかけ

豆腐	・木綿豆腐	200g
	・片栗粉	適量
	・油	適量
あんかけ	・野菜薄切り	90g (人参、長ネギ、椎茸、三つ葉等)
	・だし汁	120ml
	・めんつゆ(3倍濃縮)	大さじ1
	・みりん	小さじ1
	・片栗粉	小さじ2

- 作り方**
- ①豆腐は6等分しペーパータオルの上に10分間おいて水切りする。
 - ②①に片栗粉をまぶし、油で揚げる。
 - ③鍋にだし汁と野菜、めんつゆ、みりんを入れて煮る。同量の水で溶いた片栗粉を加え、とろみがついたら②にかけて出来上がり。

●栄養豆知識

豆腐の良質なたんぱく質と脂質は、生活習慣病予防に役立ちます。また豆腐にはカルシウムも多く含まれています。

●栄養量(1人分)

・エネルギー	205kcal
・たんぱく質	7.5g
・脂質	14.2g
・塩分	1.0g



診療支援部 栄養科



■送迎バス時刻表■

小田急相模原コース(平日・土曜)

病院発	7	8	9	10	11	12	13	14	15	16	17	18	19
			5	5	5	5	5	5	5	5	5	5	5
			25	25	25	35	35	35	35	35	35	35	35
南口発	7	8	9	10	11	12	13	14	15	16	17	18	19
		10	10	10	10	10	10	10	10	10	10	10	10
	28	30	30	30	40	40	40	40	40	40	40	40	40
	50	50	50	50	50								

中央林間コース(平日・土曜)

病院発	7	8	9	10	11	12	13	14	15	16	17	18	19
				15	15	15	15	15	15	15	15	15	15
				35	35	35	35	35	35	35	35	35	35
北口発	7	8	9	10	11	12	13	14	15	16	17	18	19
		10		35	35	35	35	35	35	35	35	35	35
	40	45											

市内循環コース(平日・土曜)

病院発	座間市役所	東建座間ハイツ	東原コミセン	病院着
9:05	9:25	9:30	9:41	9:59
12:05	12:25	12:30	12:41	12:59
14:05	14:25	14:30	14:41	14:59
16:30▲	16:50▲	16:55▲	17:06▲	17:24▲

★土曜日のみ運行します。
▲土曜日は運休となります。
日曜・祝祭日、休診日は全て運休となります。

●お願い

- 車イスでのご利用には対応しておりません。
- 交通事情により時刻表通りに運行できない場合がございます。
- 途中降車はできません。
- 満席の場合はご乗車できませんのでご了承ください。
- 相模台病院及び関連施設にお越しの方以外のご利用は出来ません。
- 運転手が行き先をおたずねする場合がございます。

※座間市コミュニティバス(有料) サマフレンド号をご利用の患者様・ご家族様は、◆小松原・相模が丘循環コース ◆小田急相模原方面循環コース 各コース共、相模が丘または小田急住宅入口で下車されて、病院まで徒歩5~6分の距離となります。

市内循環コース バス停のご案内

① 座間市役所

② 東建座間ハイツ

③ 東原コミュニティセンター前

医療法人興生会

発行:相模台病院 事務部広報担当
〒252-0001 座間市相模が丘6-24-28
<http://sagamidai.com/>

- 相模台病院
- 相模台健診クリニック
- 介護老人保健施設 老健さがみ
- 相模台病院訪問看護ステーション
- 相模台病院居宅介護支援事業所
- 座間市相模が丘地域包括支援センター
- 座間市ひばりが丘地域包括支援センター

- [TEL] 046-256-0011
- [TEL] 046-256-9235
- [TEL] 046-266-5010
- [TEL] 046-251-0363
- [TEL] 046-256-1550
- [TEL] 046-266-5222
- [TEL] 046-255-2555

- 外来診療医師担当表は、総合受付に設置のチラシ・病院ホームページにてご確認ください。
- 病院への問合せ等で電話番号のかけ間違いのないよう、よくご確認ください。